



PRÉFÈTE DE LA CREUSE

*Liberté
Égalité
Fraternité*

Guéret, le 25/02/2021

COMMUNIQUÉ DE PRESSE

Épisode de pollution atmosphérique par PM10 Déclenchement d'une procédure d'alerte

En raison des prévisions de dégradation de la qualité de l'air ambiant due principalement à l'apport de poussières désertiques amenées du Sahara par des vents de Sud-Est aujourd'hui, la procédure d'alerte est activée pour l'ensemble du département de la Creuse, à compter de ce jour et devrait rester actif durant les 24h à venir .

Demain, les conditions météorologiques anticycloniques seront favorables au maintien de concentrations élevées en particules dans le département.

A - Rappels et recommandations à la population

- Rappels sanitaires

La pollution atmosphérique a des effets sur la santé, même en dehors des épisodes de pollution.

Toutefois, les pics de pollution peuvent entraîner l'apparition ou l'aggravation de divers symptômes (allergies, asthme, irritation des voies respiratoires, effets cardio-pulmonaires...) notamment chez les personnes les plus vulnérables (les nourrissons et jeunes enfants, les femmes enceintes, les personnes âgées, les personnes asthmatiques ou souffrant de pathologies cardiovasculaires ou respiratoires) et les personnes sensibles aux pics de pollution et / ou dont les symptômes apparaissent ou sont amplifiés lors des pics (personnes diabétiques, immunodéprimées, souffrant d'affections neurologiques ou à risque cardiaque...).

- Recommandations sanitaires

Il convient de maintenir les pratiques habituelles de ventilation et d'aération (la situation, lors d'un épisode de pollution ne justifie pas des mesures de confinement) et de ne pas aggraver les effets de cette pollution en s'exposant à des facteurs irritants supplémentaires : fumée de tabac, utilisation de solvants en espace intérieur, chauffage au bois, exposition aux pollens en saison...

Personnes vulnérables ou sensibles

- privilégiez des sorties plus brèves et celles qui demandent le moins d'effort ;
- privilégiez les activités modérées ;
- évitez les zones à fort trafic routier, aux périodes de pointe ;
- prenez conseil auprès de votre médecin pour savoir si votre traitement médical doit être adapté le cas échéant ;

Contact presse

Cabinet de la Préfète

Maïmouna DIALLO

Tél. : 05.55.51.58.95 – 06.31.79.06.08

Courriel. : maimouna.diallo@creuse.gouv.fr

Bureau de la représentation de l'État et
de la communication interministérielle



www.creuse.gouv.fr



Préfète de la Creuse



Préfète de la Creuse

- en cas de gêne respiratoire ou cardiaque, prenez conseil auprès d'un professionnel de santé.

Population générale

- privilégiez des sorties plus brèves et celles qui demandent le moins d'effort ;
- réduisez, voire reportez, les activités physiques et sportives intenses (qui obligent à respirer par la bouche), dont les compétitions ;
- en cas de gêne respiratoire ou cardiaque, prenez conseil auprès d'un professionnel de santé.

- Recommandations tout public

Prise d'effet : immédiat (jeudi 25 et vendredi 26 février 2021)

1. Recommandations générales

- Suspendre l'utilisation d'appareils de combustion de biomasse non performants ou groupes électrogènes, en particulier évitez l'utilisation, en chauffage d'agrément, des cheminées à foyers ouverts ou des poêles et inserts anciens.
- Reporter les travaux d'entretien ou de nettoyage effectués par la population ou les collectivités territoriales avec des outils non électriques (tondeuses, taille-haie...).
- Modérez la température de votre logement ou de votre lieu de travail.
- Pour mémoire, le brûlage à l'air libre de déchet est interdit toute l'année. Cette pratique est sanctionnée. Apportez les déchets verts en déchetterie où ils pourront être recyclés ou valorisés.

2. Recommandations pour vos déplacements

- Évitez l'utilisation de la voiture en solo en recourant aux transports en commun et au covoiturage. Sauf pour les personnes vulnérables ou sensibles à la pollution, l'usage du vélo ou la marche ne sont pas déconseillés.
- Les entreprises et administrations sont invitées à adapter les horaires de travail pour faciliter ces pratiques. Le recours au télétravail est également recommandé. Les entreprises et administrations ayant mis en place un PDE/PDA font application des mesures prévues.
- Sur la route, adoptez une conduite souple et modérez votre vitesse.

- Recommandations par secteurs d'activité

Prise d'effet : immédiat (jeudi 25 et vendredi 26 février 2021)

1. Secteur des transports

- Reporter les essais moteurs des aéronefs dont l'objectif n'est pas d'entreprendre un vol.
- Reporter les tours de piste d'entraînement des aéronefs, à l'exception de ceux réalisés dans le cadre d'une formation initiale.

2. Secteur industriel

- Utiliser les systèmes de dépollution renforcés.
- Réduire les rejets atmosphériques, y compris par la baisse d'activité.
- Reporter certaines opérations émettrices de COV : travaux de maintenance, dégazage d'une installation, chargement ou déchargement de produits émettant des composés organiques volatils en l'absence de dispositif de récupération des vapeurs, etc.
- Réduire l'utilisation de groupes électrogènes.
- Pour les activités de production, soyez vigilant sur l'état de vos installations de combustion et sur le bon fonctionnement des dispositifs anti-pollution.
- Réduire l'activité sur les chantiers générateurs de poussières comme la démolition ou les terrassements et recourir à des mesures compensatoires.
- Reporter certaines opérations émettrices de particules ou d'oxydes d'azote.
- Reporter le démarrage d'unités à l'arrêt.

3. Secteur agricole

- Bâtiments d'élevage et serres : Vérifiez le bon fonctionnement de vos équipements de chauffage. Assurez-vous que les vérifications et entretiens périodiques ont été réalisés.
- Recourir à des procédés d'épandage faiblement émetteurs d'ammoniac tel que l'utilisation de rampes ou l'injection. Le procédé d'épandage par buse-palette doit être réservé aux effluents peu chargés.
- Reporter les épandages de fertilisants minéraux et organiques en tenant compte des contraintes déjà prévues.
- Reporter les travaux du sol.

B - Mesures réglementaires applicables sur tout le département pour les déplacements

Prise d'effet : immédiat (jeudi 25 et vendredi 26 février 2021)

- La vitesse maximale autorisée sur les 2 x 2 voies est abaissée de 20 km/h, sans toutefois descendre en dessous de 90 km/h : 130 → 110 km/h (autoroutes), 110 → 90 km/h (voies rapides). Cette mesure est indiquée aux usagers de la route au travers des panneaux à messages variables (PMV), dans la mesure de leur disponibilité. Les contrôles de vitesse pourront être réalisés sur les axes concernés.
- Les vitesses maximales autorisées sur l'ensemble du réseau routier et autoroutier sont abaissées de 20 km/h (sans toutefois descendre en dessous de 70 km/h : 130 → 110 km/h (autoroutes), 110 → 90 km/h (voies rapides) et 90 → 70 km/h (routes nationales, voies périphériques, départementales, etc.). Cette mesure est indiquée aux usagers de la route au travers des panneaux à messages variables (PMV). Les contrôles de vitesse pourront être réalisés sur les axes concernés.

Sources d'information complémentaires

- Sites internet des Associations agréées pour la surveillance de la qualité de l'air (AASQA), agences régionales de santé (ARS), des Préfectures de département
- Pour prendre connaissance de l'évolution de l'épisode, rendez-vous sur le site <https://www.atmo-nouvelleaquitaine.org/>
- Pour plus d'information sur les recommandations sanitaires, rendez-vous sur le site de <https://www.nouvelle-aquitaine.ars.sante.fr/>

Le présent communiqué valant décision d'entrée en vigueur de mesures en application de l'arrêté préfectoral du 27 juin 2017.

ÉPISODE DE POLLUTION DE L'AIR AUX PARTICULES*

LES GESTES À ADOPTER POUR PROTÉGER VOTRE SANTÉ



Maintenez les activités modérées (vélo, marche, jeux dans le parc...) mais réduisez, voire reportez, les activités physiques intenses susceptibles d'entraîner un essoufflement (football, course à pieds...)



Si vous ressentez une gêne respiratoire ou cardiaque, prenez conseil auprès d'un professionnel de santé. Et privilégiez les sorties plus brèves et demandant le moins d'efforts



Continuez d'aérer les locaux au moins 10 minutes par jour, hiver comme été



Soyez vigilants et adoptez des gestes spécifiques vis-à-vis des personnes vulnérables et sensibles

Les effets sur la santé :

- Maux de tête, difficultés respiratoires, allergies, broncho-pneumopathie chronique obstructive (BPCO), asthme, AVC, troubles cardiaques, hypertension...
- Ces effets dépendent : de la nature du polluant, de la taille des particules, des caractéristiques (âge, sexe...), des modes de vie (tabagisme...), de l'état de santé, de la durée d'exposition et de la dose inhalée.



LE SAVIEZ-VOUS ?

- La pollution à laquelle nous sommes exposés chaque jour est plus dangereuse pour la santé qu'une exposition ponctuelle à l'occasion d'un pic de pollution.
- En France, la pollution entraîne 48 000 décès prématurés chaque année.
- Un **épisode de pollution** est observé quand la concentration d'un ou plusieurs polluants dépasse les seuils réglementaires horaires ou journaliers. Il existe deux seuils : le **seuil d'information** et le **seuil d'alerte**.



- Évitez d'aggraver les effets de cette pollution en ajoutant des facteurs irritants : utilisation de produits chimiques (d'entretien, de bricolage, cosmétiques, de bougies et d'encens), utilisation de solvants à l'intérieur, chauffage au bois...



- Ne fumez pas à l'intérieur, même les fenêtres ouvertes !

POUR PLUS D'INFORMATIONS

- <http://solidarites-sante.gouv.fr> • Dossiers « qualité de l'air extérieur » et « qualité de l'air intérieur »
- <http://ecologique-solidaire.gouv.fr> • Dossier « air »

*et au dioxyde d'azote (NO2) et dioxyde de soufre (SO2).

ÉPISODE DE POLLUTION DE L'AIR AUX PARTICULES

LES GESTES À ADOPTER

POUR PROTÉGER LA SANTÉ DES FEMMES ENCEINTES, NOURRISSONS ET JEUNES ENFANTS



Maintenez les sorties et activités habituelles
mais limitez-les, si possible, dans la durée



Évitez les zones à fort trafic
routier aux heures de pointe



Dans tous les cas :
continuez d'aérer
les locaux au moins
10 minutes par jour,
hiver comme été



Évitez que les enfants pratiquent
des activités physiques et sportives intenses,
autant en plein air qu'à l'intérieur



Surveillez l'apparition de gêne respiratoire
(asthme, sifflement, essoufflement, palpitations)
En cas de symptômes, consultez un
professionnel de santé



LE SAVIEZ-VOUS ?

- Les nourrissons et jeunes enfants ont un appareil respiratoire encore en cours de développement, ce qui les rend plus fragiles vis-à-vis des polluants de l'air.
- La pollution à laquelle nous sommes exposés chaque jour est plus dangereuse pour la santé qu'une exposition ponctuelle à l'occasion d'un pic de pollution. En France, la pollution entraîne 48 000 décès prématurés chaque année.



- Évitez d'aggraver les effets de cette pollution en ajoutant des facteurs irritants : utilisation de produits chimiques (d'entretien, de bricolage, cosmétiques, de bougies et d'encens), utilisation de solvants à l'intérieur, chauffage au bois...
- Ne fumez pas à l'intérieur, même les fenêtres ouvertes !

POUR PLUS D'INFORMATIONS

- <http://solidarites-sante.gouv.fr> • Dossiers « qualité de l'air extérieur » et « qualité de l'air intérieur »
- <http://ecologique-solidaire.gouv.fr> • Dossier « air »

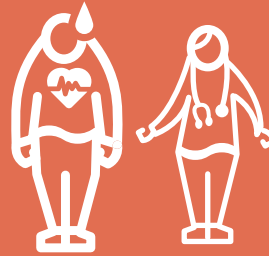
ÉPISODE DE POLLUTION DE L'AIR AUX PARTICULES*

LES GESTES À ADOPTER

POUR PROTÉGER LA SANTÉ DES PLUS DE 65 ANS ET DES PERSONNES SENSIBLES ET VULNÉRABLES



Privilégiez les activités modérées
(celles n'occasionnant pas d'essoufflement)
en évitant les zones à fort trafic routier
aux heures de pointe



Surveillez votre état de santé
Si vous ressentez une gêne respiratoire ou cardiaque
(asthme, sifflement, palpitations),
signalez-le à un professionnel de santé
et privilégiez les sorties plus brèves
et demandant le moins d'efforts



Continuez d'aérer les locaux au moins
10 minutes par jour, hiver comme été



LE SAVIEZ-VOUS ?

- Si vous avez plus de 65 ans ou que vous souffrez de pathologies cardiovasculaires ou respiratoires (asthme...), les pics de pollution peuvent avoir des conséquences sur votre état de santé. Certaines personnes peuvent également voir certains symptômes apparaître ou être amplifiés en cas de pics de pollution.
- La pollution à laquelle nous sommes exposés chaque jour est plus dangereuse pour la santé qu'une exposition ponctuelle à l'occasion d'un pic de pollution. En France, la pollution entraîne 48 000 décès prématurés chaque année.



- Évitez d'aggraver les effets de cette pollution en ajoutant des facteurs irritants : utilisation de produits chimiques (d'entretien, de bricolage, cosmétiques, de bougies et d'encens), utilisation de solvants à l'intérieur, chauffage au bois...
- Ne fumez pas à l'intérieur, même les fenêtres ouvertes !

POUR PLUS D'INFORMATIONS

- <http://solidarites-sante.gouv.fr> • Dossiers « qualité de l'air extérieur » et « qualité de l'air intérieur »
- <http://ecologique-solidaire.gouv.fr> • Dossier « air »

*et au dioxyde d'azote (NO2) et dioxyde de soufre (SO2).